

MINISTERIO DE ECONOMÍA Y FINANZAS

OFICINA DE DEFENSA NACIONAL

¿QUE HACER ANTE UN TERREMOTO?

Hoy, durante y después

mayo 2003



HOY

- Identifique los objetos desprendibles de su casa y oficina.
- Revise la estructura de su vivienda y asegúrese que aleros, ventanas, rejas, revestimientos, balcones, etc. tengan una buena fijación a los elementos estructurales. Si fuese necesario consulte a un técnico en construcción.
- Muestre a sus familiares como cerrar la llave de paso del agua, el gas y la electricidad.



HOY

- Mantenga siempre preparado un botiquín de primeros auxilios, herramientas básicas, linternas con pilas, muda de ropa, agua potable y enlatados. Ubíquelo en un lugar conocido por todos sus familiares, en su oficina y en la maleta de su carro.

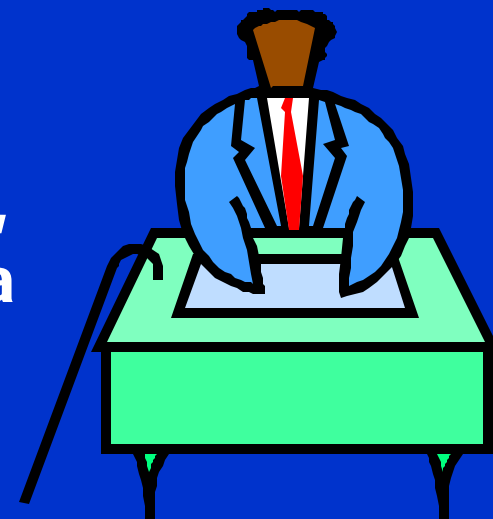
- **Identifique rutas de evacuación cercanas y seguras de su vivienda y lugar de trabajo.**

- **Prevea un plan de actuación en caso de emergencia y asegure el reagrupamiento familiar en un lugar seguro.**



HOY

- En su oficina o lugar de trabajo, no coloque su escritorio junto a una mampara de vidrio.



- Confeccione un directorio telefónico para en caso de necesidad, poder llamar a Defensa Civil, Bomberos, o Policía.

- Mantenga siempre cargada la pila de su teléfono celular.

DURANTE

- Mantenga y transmita calma. Agudice su atención en el evento para así evitar riesgos mayores.



- Ubíquese, de ser necesario debajo de escritorios, mesas sin vidrios, pupitres, del marco de una puerta o viga, protegiendo siempre su cabeza.
- Evite colocarse cerca de bibliotecas, espejos y ventanas.
- Si está dentro de un edificio quédese adentro.

DESPUES

- Guarde la calma e impida cualquier situación de pánico. Prepárese a recibir nuevos movimientos más leves. (réplicas)



- Si alguien está herido, préstele el auxilio necesario. No olvide que los heridos graves no deben moverse sino con la ayuda de personas que sepan hacerlo.

- Cierre los pasos de gas, agua y electricidad. No encienda fósforos ni cigarrillos.

DESPUES

- Apague cualquier amago de incendio. En caso de no poder controlarlo **en DIEZ segundos**, llame a los bomberos.



- No abuse del uso del teléfono. Las líneas pueden congestionarse y evitar hacer y recibir llamadas de emergencia.

- Encienda la radio para que esté informado y pueda conocer las instrucciones de las autoridades.

DESPUES

- Tenga precaución al abrir armarios, algunos objetos pueden haber quedado en posición inestable.



- Realice una inspeccion de la estructura de su casa u oficina, para detectar la aparicion de grietas.

- Verifique el estado de las escaleras antes de bajar. No corra y no utilice los ascensores.

DESPUES

- Diríjase a un lugar abierto, como plazas, parques o canchas deportivas.
- Consuma sólo agua embotellada o hervida.
- Si está en una zona costera, permanezca alejado de la playa.



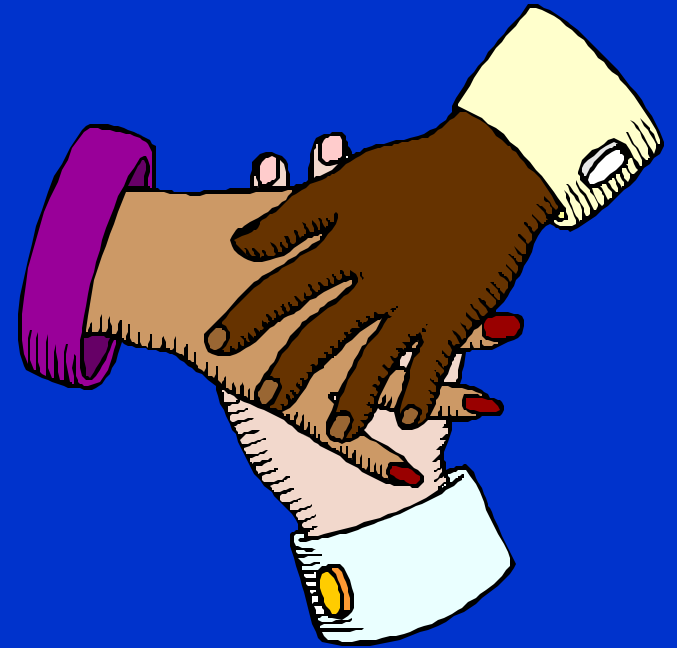
Colabore con Bomberos y Defensa Civil



- No se deje influenciar por rumores ni los propague.
- Informe a las autoridades de los destrozos graves en edificaciones sobre todo aquellas que amenacen con derrumbarse en zonas de tránsito, así como también sobre incendios o la existencia de cualquier material peligroso.

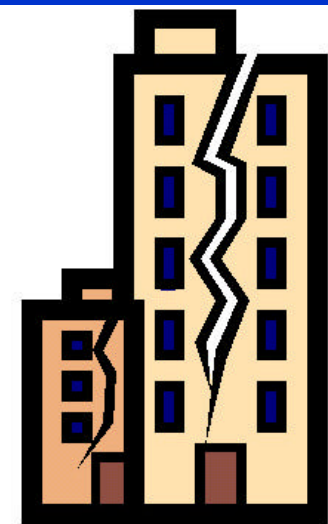
Colabore con Bomberos y Defensa Civil

- Economice sus recursos.
- Colabore con sus vecinos.
- Atienda a los llamados que hagan las autoridades.



Conceptos útiles

- **Terremoto:** liberación súbita y brusca de energía acumulada por la deformación lenta en la superficie de la tierra, que se propaga en forma de onda sísmica.
- **Hipocentro:** punto donde se inicia el terremoto.
- **Epicentro:** punto de la superficie situado en la vertical del foco o hipocentro.
- **Réplicas:** Terremotos más pequeños que ocurren después del terremoto principal.



Conceptos útiles

- **Magnitud:** Parámetro ideado por Richter que indica el tamaño y la energía liberada por el terremoto en forma de onda sísmica.

- **Intensidad:** Parámetro que indica el efecto de las sacudidas en un lugar afectado por las mismas.



FIN